

# RAPPORT ANNUEL 2021

Hygiène  
Santé  
Accès aux droits  
Remobilisation  
Alimentation  
Insertion





## SOMMAIRE

- > Rapport Moral
- > Rapport financier
- > Ça déménage !
- > Ils et elles s'engagent à nos côtés
- > Nos permanences
- > La société civile à nos côtés
- > Un monde gourmand
- > L'accès aux droits
- > L'accès aux soins
- > Sortir et être en lien
- > Les événements de la Fondation Abbé Pierre
- > Les Mets connus, la cuisine des futurs chef.fe.s!
- > Être un acteur clef de changement

Ils nous soutiennent

Ce qui vient au monde pour ne rien troubler, ne mérite ni  
égards, ni patience - René Char



## RAPPORT MORAL

Bonjour à toutes et tous !

Les jours et les mois passent très vite et nous voici installés dans ces locaux tant désirés et que nous trouvons déjà exigus par rapport aux besoins qui surgissent ...

Mais revenons à l'an dernier, passé en effet à mettre au point pour les uns les dernières retouches aux plans initiaux, pour les autres à compléter le plan financier car bien sûr on dépasse toujours les prévisions, pour d'autres à prévoir les achats nécessaires avec le soutien de la FAP mais, l'extraordinaire à Point d'eau c'est qu'on arrive toujours à trouver quelqu'un qui n'a pas encore abondé au projet...car, dans le contexte du monde actuel la solidarité joue dans les deux sens, Heureusement ! On donne généreusement et quand on demande de l'aide plein d'amis arrivent !

Pour tous, les contacts avec les autres structures extérieures ont perduré : CCAS, DDETS, Département, Métropole, Fondation Abbé Pierre, Fondation de France et j'en passe; la vie a continué malgré le déménagement.

Autre miracle, la bonne humeur ambiante pendant toute cette année ! Même si à partir d'octobre, il a fallu commencer à trier, ranger, encartonner ou mettre à la poubelle et puis déménager... Dans un local pas chauffé début décembre avec le soutien de bon nombre d'accueillis et de bénévoles venus aussi mettre la main à la pâte, transporter, visser, clouer les meubles tout en pique-niquant joyeusement au milieu des cartons, là aussi la solidarité a fait rage et nous a permis d'intégrer définitivement les locaux début décembre !

Merci à toutes et tous !

Affiches de signalisation mise en place, curieux, voisins, amis tous « venaient voir » discrètement d'abord, puis osaient entrer ...

Oui et peu à peu tout le monde est arrivé et la vie de Point d'eau a repris avec des accueillis de plus en plus nombreux pour atteindre 260 personnes au repas de Noël, généreusement préparé par Akim, les cuisiniers d'un monde gourmand et la super équipe d'Emmaüs Grenoble venue en force ce jour-là !

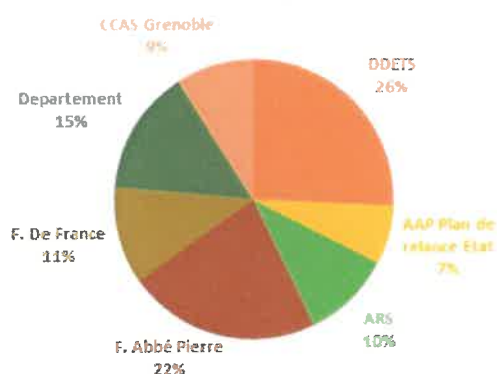
j'en profite pour vous redire que je vais demander au CA passer le relais de la présidence de Point d'eau à un ou une futur-e président -e . Je garderai pour ma part le poste de vice présidente, le temps qu'il ou elle se repère dans toutes les arcanes de l'association ! On a changé de mobilier, il faut changer la présidente qui a assuré sa fonction pendant plus de 6 ans avec toute la période de la construction.

Marie Françoise Rostaing



# RAPPORT FINANCIER

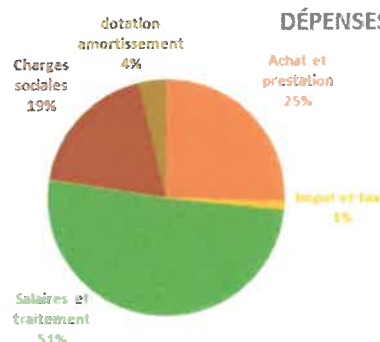
## SUBVENTIONS DE FONCTIONNEMENT



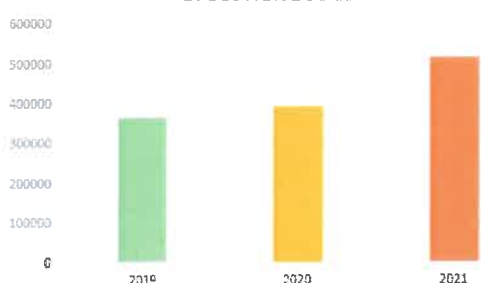
2021 une année d'augmentation majeure du budget de fonctionnement pour deux raisons principales: l'arrivée des financements de la fondation de France dans le cadre d'Acteurs Clefs de Changement et celui dû à l'appel à projet du plan de relance gagné en consortium avec l'association Femmes SDF.

Une augmentation marquée de la masse salariale avec l'arrivée de 3 nouveaux salariés. Le déménagement, une réflexion sur la parité et la participation mais aussi, la création du chantier d'insertion arrivant, il a été nécessaire de venir renforcer l'équipe éducative et administrative. Pour ce faire et pour la 1ère fois à Point d'eau, un poste de secrétaire comptable a été ouvert ainsi qu'un poste de travailleuse Paire.

## DÉPENSES



## EVOLUTION BUDGET



Le résultat annuel reste équilibré, proche de 0 malgré une année de développement majeur pour l'association. Les années à venir vont être à regarder de près avec l'ouverture de l'ACI venant provoquer un changement de paradigme dans le modèle économique mais aussi, avec l'évolution des appels à projets et fins de financements programmés. De beaux défis devant nous !

En 2021, Les éléments financiers ayant trait au bâtiment ont apporté une complexité majeure dans le traitement des données et répartitions des fonds mais aussi, dans les projections financières à venir et notamment pour ce qui est du calcul des amortissements pour les prochaines années. L'amortissement et l'emprunt ne devant pas générer d'augmentation importante de nos dépenses de fonctionnement annuel. Nous terminons comme en 2020 avec un bilan élevé, dû principalement à la récolte de fonds permettant de payer les factures des bâtisseurs de nos nouveaux locaux.



**ÇA DÉMÉNAGE !**

Nous attendions ce moment depuis 2016 et l'année 2021 a vu sortir de terre de nouveaux bâtiments pour Point d'eau et ses projets. Taillés sur mesure pour les accueillant.e.s et accueilli.e.s, à quelques centaines de mètres de nos locaux historiques, nous avons emménagé en décembre dans cette grande maison.

## LES ÉTAPES EN 2021



La première pierre en novembre 2020



Le toit en juin 2021



L'électricité, et les menuiseries à l'automne



## UNE MOBILISATION EXTRAORDINAIRE

Pendant près de 3 semaines, du 18 novembre au 13 décembre, ce sont près de 60 bénévoles qui sont venu.e.s aider à mettre en carton, charger et décharger des camions, monter des meubles, préparer à manger pour les troupes, faire des pauses et puis reprendre ensemble, dans une ambiance chaleureuse.

La transition que nous avons préparée avec les bénévoles et les personnes accueillies s'est déroulée dans la douceur avec un moment d'adieu aux anciens locaux. Nous avons laissé des messages et écrit des vœux pour cette nouvelle page tournée.

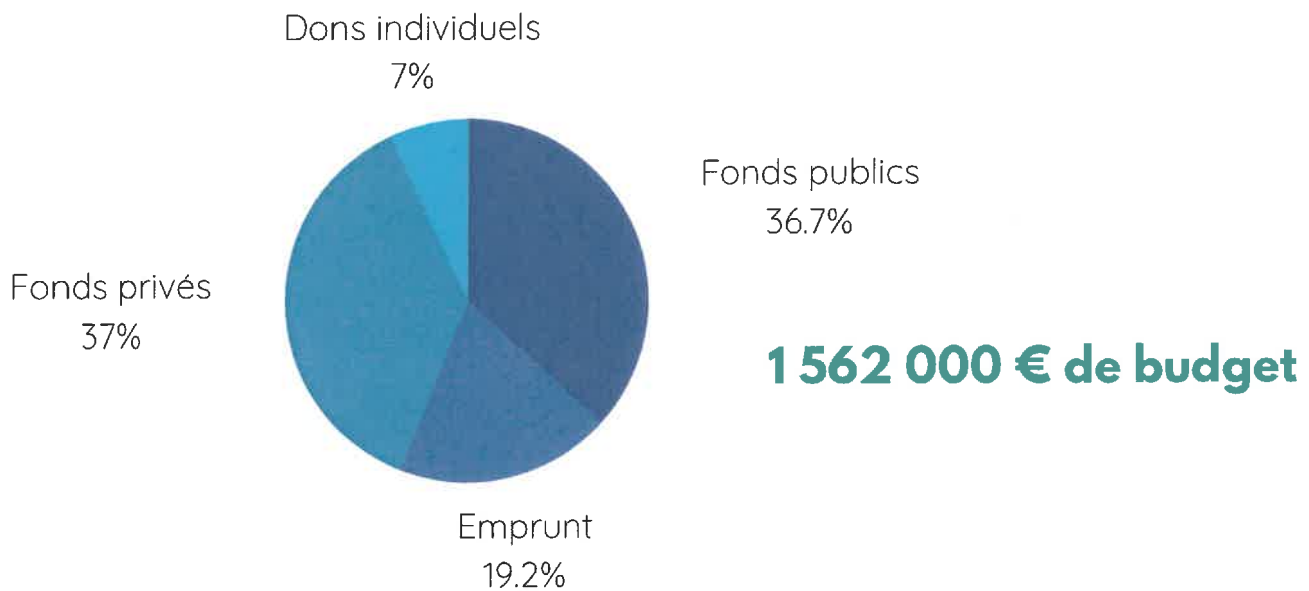




Merci encore à **tous les bénévoles** et personnes accueillies sans qui rien n'aurait été possible !! Merci à tous ceux qui ont cru dès le début à la réussite de cette aventure, **donateurs privés, publics, et contributeurs individuels** ayant donné à la hauteur de leurs moyens. Merci **au bureau de l'association**, Marie-Françoise, Philippe, Brigitte, Jean Paul, Francine qui ont su se mobiliser durant ces longues années de préparation, de recherche de fonds et suivi de chantier. Et enfin, merci à **Xavier Minard**, architecte de ce nouveau navire, que nous occupons aujourd'hui, présent depuis 2016 à nos côtés et ayant su être à l'écoute de nos besoins et de ceux des personnes concernées.



# LE BUDGET DE LA CONSTRUCTION



## MERCI À EUX QUI ONT SOUTENU LE PROJET ET FAIT DE CE RÊVE UNE RÉALITÉ





## ILS ET ELLES S'ENGAGENT À NOS COTÉS

Longtemps, Point d'Eau s'organisait sur un dispositif limité à trois postes : Accueil, douche, lessive. Progressivement, d'autres postes se sont développés : la buxerie, le petit déjeuner et l'animation ponctuelle (jeux) ou régulière (ateliers). Graduellement, nous sommes passés d'un ensemble de services requérant trois puis six bénévoles et enfin, huit pour assurer l'ensemble des tâches. Ils sont aujourd'hui entre dix et quinze chaque matin.

La particularité des bénévoles de Point d'eau, travaillée en 2021 lors de séminaire d'équipe autour de l'éthique de l'accueil, nous a permis d'arriver à la conclusion que tous les bénévoles devaient et c'est bien normal, être considérés et nommés de la même façon, accompagnés de la même façon. Nous sommes aujourd'hui tous les membres d'une même entité, d'une même famille,

Depuis 2016, des bénévoles issus de notre public se mobilisent à nos côtés. Cette année encore l'augmentation des demandes a été fulgurante au point que plus de 50 % des bénévoles sont composés de personnes encore accueillies à Point d'eau.

Point d'eau c'est aujourd'hui plus de 80 bénévoles s'occupant de 7 services indispensables et de 5 ateliers: couture, Français, vélo, vêture et cuisine

Merci pour votre engagement sans faille !







# NOS PERMANENCES

en 2021

+ DE  
**2 500**  
DOUCHES

**28678**  
PASSAGES

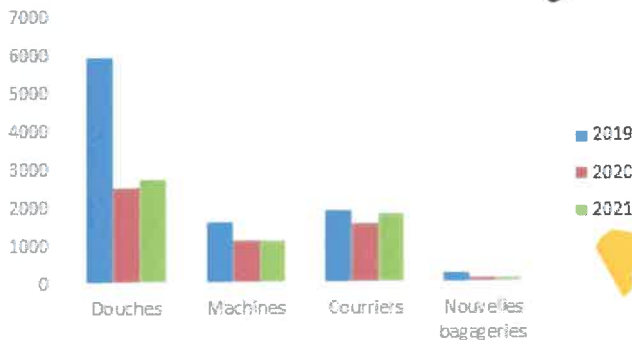
**1 193**

PERSONNES  
ACCOMPAGNEES

## Garder un cap

Maintenir les ouvertures et les services en pleine crise sanitaire  
Permettre l'implication et l'engagement sous toutes ses formes  
Accueillir dans des conditions dégradées encore plus de personnes balayées par la crise sanitaire et économique.

## SERVICES



**2021**, une année de transition en forme de tiers-lieux, lieux flottants et mouvants à la fois

**2021** année COVID numéro 2: Point d'eau est toujours ouvert, dedans -dehors, un effort constant demandé aux équipes tant bénévoles que salariées.

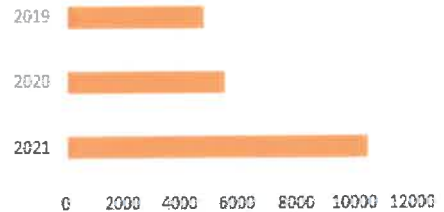
**2021** reprise de toutes les formes d'ateliers de remobilisation

**2021** Une affluence forte sur chaque permanence d'accueil, marquée par les demandes sociales toujours croissantes

**un effort considérable**

**d'engagement avec l'ouverture totale aux bénévoles issus du public accueilli**

Heures de bénévolat



**Une reprise progressive des services qui devraient revenir totalement à la normale en 2022**



## LA SOCIÉTÉ CIVILE ENGAGÉE

### SOLIDARITÉ DES ÉTUDIANT.ES



### CROWDFUNDING POUR LA CUISINE



Grâce à la Fondation de France et à la générosité de de donateur.ices de toute la France, nous avons récolté 20 132 € pour financer les vélos-cargos électriques de la cuisine d'insertion "les Mets connus".

Nous sommes très reconnaissants de cette mobilisation pour soutenir un projet social et environnemental cohérent

Depuis 2017, l'Atelier cuisine est en lien avec les étudiant.es de l'Institut d'Administration des Entreprises (IAE) de Grenoble pour des actions de solidarité. Ils et elles ont proposé leur soutien pendant les permanences d'ouverture de Point d'eau en préparant chaque semaine des pâtisseries pour les petits déjeuners.

Nous travaillons ensemble à l'enrichissement du projet de Foodtruck solidaire, qui sera mis en route à l'automne 2022. L'idée serait de pouvoir mettre en place des actions de distribution de repas chauds et de sensibilisation auprès des étudiant.es, qui comptent parmi elles et eux de nombreuses personnes concernées par la grande précarité.

### UNE JOYEUSE FÊTE DE FIN D'ANNÉE AVEC EMMAÜS



Le 23 décembre, nous avons organisé une fête de fin d'année à l'occasion de laquelle nous avons remis aux personnes accueillies les 500 paquets cadeaux que nous avons reçu de la part des citoyen.ne.s mobilisé.e.s!

Les équipes de l'atelier cuisine "Un Monde gourmand" et celle d'Emmaüs Grenoble ont préparé un repas de fête pour près de 250 personnes. Nous avons aimé clôturer une année avec autant de chaleur!



La cuisine du 51 !

## L'ATELIER CUISINE UN MONDE GOURMAND

En 2021, on commence à l'oublier mais, le COVID 19 était encore présent. Malgré cela, nous avons continué à travailler et respecter les règles pour fonctionner, vaccination, masques, distanciation, confinement s'il le fallait et lavage fréquent des mains et bras ce qui en cuisine est une règle d'hygiène de base.

Grâce à ces précautions simples l'atelier a pu continuer à fonctionner

Nous avons aussi finalisé le projet jardin avec l'association "le Habert" qui porte le projet. L'impulsion et la dynamique de ce chantier a porté les personnes de l'atelier de cuisine de Point d'Eau qui ont su s'impliquer de façon déterminante dans sa réalisation. Ce projet était de **refaire le jardin** avec une palissade et terrasse en bois de replanter des parcelles du jardin.

**Julien : c'est quelque chose d'apaisant et de visible. Cela se voit chaque saison**

**En 5 ans , ce sont plus de 30 personnes qui ont retrouvé une activité professionnelle**

L'atelier a continué grâce **aux partenaires** Auchan, Chronodrive, Casabio, Jardin sans frontière, lycée horticole de st Ismier et des citoyens (David et Patricia D'angelo, Christelle et Christine Marchi, Maryline Pauvert). qui font don de vêtements, meubles, objets de la maison, outils de jardin, linge de maison, nourriture...

Pour compléter c'est **l'accompagnement** mis en place par Point d'eau et l'atelier de cuisine pour suivre les acteurs du projet "un monde gourmand" avec un travail de fond des éducatrices pour les aider dans leurs démarches d'insertion en France. Depuis 4 ans, ce sont plus de 30 personnes qui ont retrouvé une activité professionnelle grâce à l'atelier.

Et bien sûr, **des repas conviviaux** ont accompagné chaque moment de cette année avec une cuisine source de lien, de plaisir et d'insertion.

Merci à toutes et tous de la part de l'équipe de l'atelier de cuisine.

# L'ACCÈS AUX DROITS



Le Pôle Accès aux droits a vu le jour à Point d'Eau en septembre 2021. Il fait suite à une réponse à un appel à projet du plan de relance. Il est porté conjointement par le Local de Femmes. Ce pôle remplit trois objectifs :

- Lutter contre le non-recours et le renoncement aux droits et aux services
- Favoriser l'autodétermination
- Lutter contre l'illectronisme



Les activités de ce pôle se répartissent entre suivis individuels et actions collectives, notamment à travers la mise en place d'ateliers d'accès aux droits et au numérique. Une partie des actions menées sont notamment destinées à soutenir les bénévoles engagés auprès de l'accueil de jour et de l'atelier cuisine.

**en chiffre de  
juillet à  
décembre**



+ DE  
**45**  
personnes suivies  
individuellement

**3 TPS DE  
FORMATION**  
Numérique  
Droit au logement  
plateforme SIAO

**2  
CRÉATIONS  
DE POSTE**

+ DE  
**45**  
personnes suivies  
individuellement

## L'impact sur les personnes accueillies

Au travers de ses actions, le pôle accès aux droits cherche à permettre aux personnes de se sentir soutenues dans leurs démarches administratives mais aussi, auprès d'autres institutions.

Il cherche également à leur permettre de s'approprier, progressivement et à leur rythme, des outils numériques souvent incontournables pour les démarches liées à l'emploi, au logement, ou encore à la santé, mais aussi, à mieux connaître leurs droits et les dispositifs qui existent afin qu'ils et elles puissent s'en saisir.

Enfin, en structurant et en renforçant un réseau existant les personnes peuvent davantage solliciter des partenaires et s'appuyer sur eux pour accéder et faire valoir leurs droits.

TÊTE Dans DES CIRCON-  
STANCES COMME ON LE  
vit?

## L'ACCÈS AUX SOINS

### Les chiffres clefs de l'année en 2021

150  
PERMANENCES  
SANTÉ

15  
PARTENAIRES  
PRÉSENTS À  
POINT D'EAU  
CHAQUE SEMAINE

3 MÉDECINS  
BÉNÉVOLES ET  
UNE  
INFIRMIÈRE

98 SUIVIS  
INDIVIDUELS ET  
OUVERTURES  
DE DROITS



#### > Les moments et projets importants en 2021

Parcours de soins tout le long de l'année :

- Accompagnements pour hospitalisation / suivi individuel/prise de rendez vous
- Bénévoles santé : orientation, point santé, primo consultation, bobologie
- Orientation auprès du dispositif "Un Chez Soi d'Abord"
- Accès aux droits à la santé/lutte contre le non recours

2 Comités d'experts : Thème : Violences conjugales , Vieillir à la rue

COVID : Info sensibilisation/RDV vaccination et accompagnement physique/Protocole Hygiène

#### > Actions partenariales phares



- Création du groupe de parole thérapie communautaire « La Cordée » en mars 21 : 9 rondes de paroles
- Groupe de parole migrants atteints de l'hépatite B avec l'association Prométhée
- Prévention dentaire: 32 personnes sensibilisées et des accompagnements vers une consultation
- Vaccinations grippe et DTCOQPO: 24 personnes
- Prévention des maladies du foie via le fibroscan par Prométhée

#### > Pour quels impacts ?

Accompagnement individuel et parcours de soin : Les personnes apprécient le soutien administratif / ouverture de droits. Elles se sentent soutenues et en confiance dans leurs démarches. Les accueillis apprécient d'être respectés dans leur temporalité et leur demande.

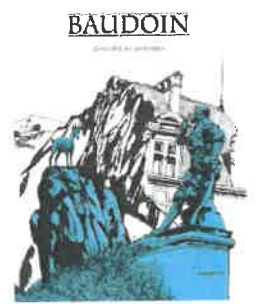
Approche communautaire et collective : les personnes disent discuter et mieux se connaître et vivre des moments dans lesquels ils se sentent moins seul. Le partage des expériences est valorisant et stimulant. Cette démarche permet une nouvelle forme de soutien psychologique plus adapté aux publics accueillis.



# SORTIR ET ETRE EN LIEN

## Art et Précarité une rencontre vivante

Résidence artistique de l'auteur de bande dessinée BAUDOIN.  
 Un beau moment de partage entre portraits en échange d'un temps passé et surtout d'une réponse à la question : Vivre à Grenoble ça veut dire quoi pour toi ? > sortie de la BD début 2022 !



## Printemps du livre à Point d'eau



Printemps du livre, rencontre avec Vincent Villeminot : Une vingtaine de personnes pour accueillir le romancier Vincent Villeminot lors d'un moment de discussions et de questions autour de son métier et de sa vie d'écrivain.





Cette année a également été marquée par la tenue de deux événements majeurs de la Fondation Abbé Pierre :  
**Sète à toi et C'est pas du Luxe !**



"Sète à toi". Cet événement, prévu pour allier vacances et sports, est un lieu pour décompresser, échanger, se rencontrer et parfois remporter une coupe ou deux. Cette année, où nous étions un groupe de 18 personnes, c'est sans récompense mais avec pleins de jolis souvenirs que nous sommes revenus des plages de Sète.

## On bouge avec la FAP



Après le report de l'édition 2020, c'est avec plaisir que nous nous sommes rendus au Festival "C'est pas du Luxe", formidable lieu d'expression et de promotion des activités culturelles. Pour profiter pleinement des paysages entre Grenoble et Avignon, lieu du festival, nous avons décidé de nous y rendre en vélo ! En quelques chiffres

13 personnes à vélo  
au départ et à  
l'arrivée!

4 jours à Vélo  
4 vélos réparés

250 KM parcourus

Nous sommes fiers d'avoir pu terminer notre périple malgré la fatigue et quelques écueils durant le trajet. Ce projet est l'aboutissement d'un travail de longue haleine où nous avons collectivement réparé une douzaine de vélos (grâce au temps et aux précieux conseils des réparateurs de vélos engagés à nos côtés) et effectué une préparation physique régulière.



C H A N G E

**ETRE UN ACTEUR CLEF  
DE CHANGEMENT ?**

**Fondation  
de  
France**

**Depuis janvier 2021, Point d'eau a rejoint le programme,  
Acteurs Clef de Changement de la Fondation de France.**

ACDC n'est pas, pour cette fois, un groupe de rock, mais bien le rassemblement d'acteurs des territoires sélectionnés pour leur capacité d'innovation et de développement dans de multiples champs d'activité: social, environnemental, économique, agricole, recherche, formation.

L'objet de ce programme, est de façon collective et ambitieuse, de réfléchir, penser et mettre en action, l'invention du monde de demain du point de vue des acteurs associatifs et de l'Economie Sociale et Solidaire.

L'intégration de ce groupe est une vraie reconnaissance du travail qu'a mené Point d'eau depuis 6 ans à la fois dans les domaines de la participation mais aussi dans la capacité à réinventer son fonctionnement, sa gouvernance, ses projets pour répondre non seulement aux besoins sociaux mais aussi aux enjeux de citoyenneté.

Ce programme nous permet aujourd'hui d'obtenir non seulement un financement sur trois ans mais aussi des rencontres mensuelles en visio pour confronter nos points de vues sur des sujets de croissance, de réponse à diverses problématiques le tout ponctué par des séminaires annuels pour travailler sur le fond et la construction d'un projet partagé.

Cette 1ere année a servi à poser les bases du travail groupal. En 2022 nous devrions rentrer dans une phase beaucoup plus pratique en intégrant le groupe culture d'ACDC et en débutant les rencontres sur nos structures respectives.



## LES METS CONNUS

En parallèle des travaux de construction du bâtiment s'est construit un projet qui fait bouger les lignes de Point d'eau. Les Mets connus est cette cuisine qui fait le lien entre la rue et l'insertion professionnelle

### Les étapes clés

- ➔ Dépôt du dossier unique auprès de la DDETS et obtention de l'agrément
- ➔ Rencontre des partenaires de l'insertion, de l'alimentation, de l'Economie sociale et solidaire
- ➔ Une chargée de projet en alternance pour le montage
- ➔ Près de 140 000 € levés pour de l'investissement et du fonctionnement
- ➔ Recrutement d'un encadrant technique, d'un second de cuisine et 9 postes en insertion, prévus début 2022

### LES COMPÉTENCES ET LES MÉTIERS ENVISAGÉS



APPROVISIONNEMENT  
ET TRI



TRANSFORMATION

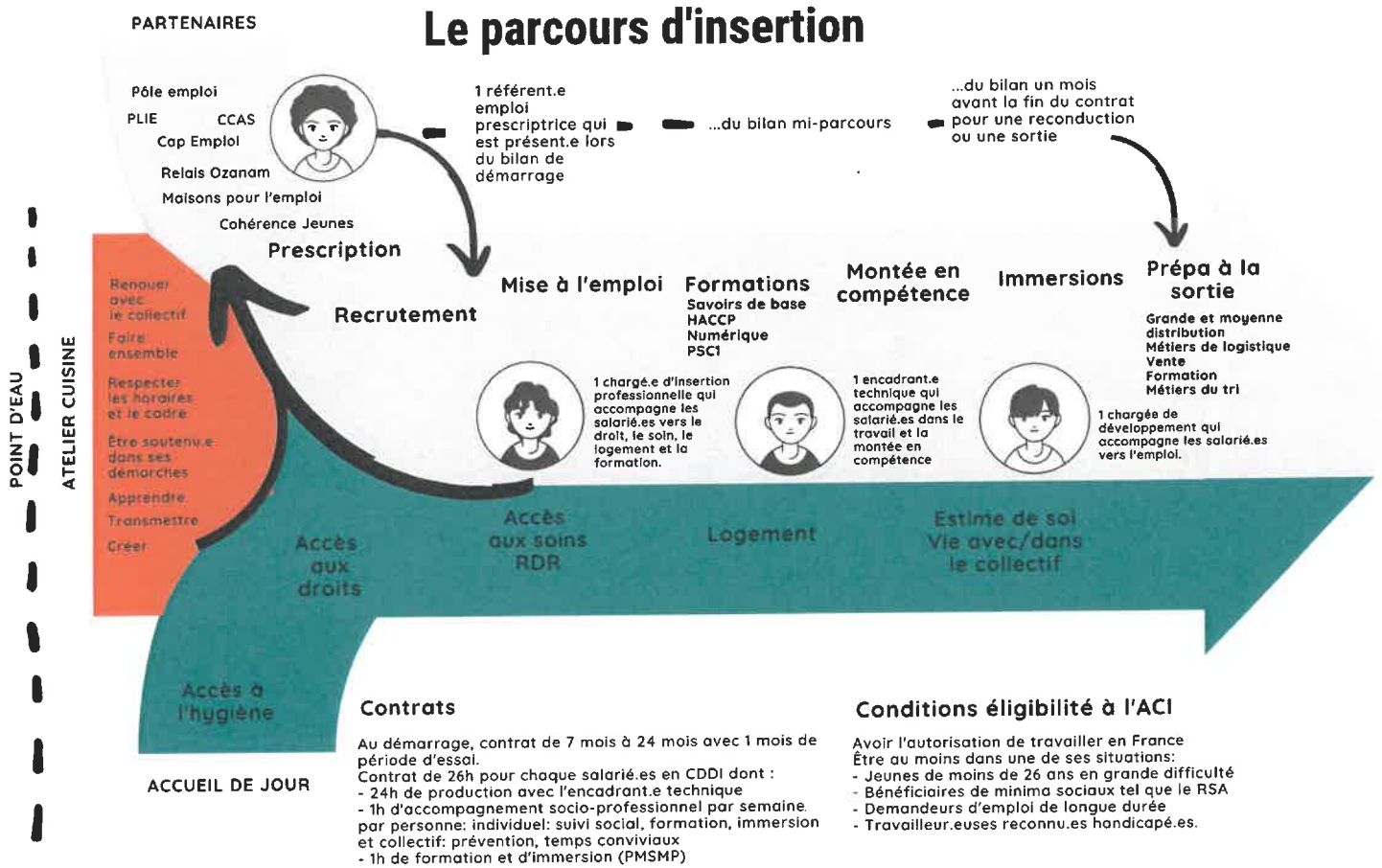


LOGISTIQUE

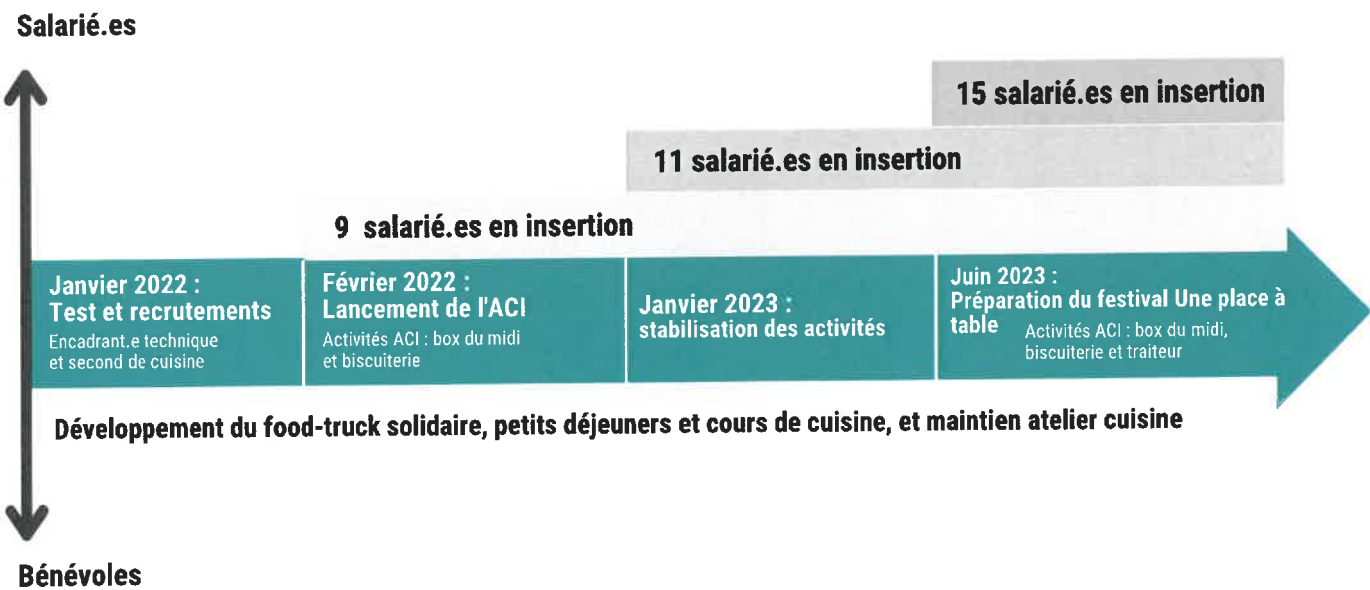


DISTRIBUTION

# QUELQUES SCHÉMAS POUR MIEUX COMPRENDRE



## La stratégie de développement



**Nous remercions particulièrement Arthur qui a fait un travail formidable à l'occasion de son stage, et Akim qui apporte son savoir faire, sa créativité, en plus de porter avec engagement et enthousiasme l'Atelier cuisine bénévole!**



# 2022 ?

## Célébrer le déménagement et construire l'avenir ensemble



Inaugurer les nouveaux locaux de l'association  
Permettre une participation, à tous les étages, des personnes concernées et plus largement des personnes attachées à Point d'eau.  
Assurer une cohérence entre le projet, l'éthique de l'accueil et le développement de l'association - Mieux accompagner et former les bénévoles

## Lancer le chantier d'insertion "les Mets Connus"



Recruter un cuisinier en capacité de développer une cuisine de qualité  
Recruter une équipe de salariés en insertion motivée par le projet  
Finaliser l'installation de la cuisine  
Équilibrer l'activité

## Une vision globale de la santé



Plaidoyer et développement du réseau pour l'accès aux médecins traitants pour les plus précaires  
RDR : Projet MAAA Elies: l'addictologie et les femmes / RDR Tabac: dispositif Azalée  
Développement des approches bien être: ostéopathe / relaxation / méditation en lien avec EMLPP

## L'accès aux droits: individuel ou collectif?



Renforcement des accompagnements individuels sur RDV  
Développement des ateliers collectifs thématiques: j'ai un caillou dans ma chaussure!  
Ouverture des ateliers numériques pour lutter contre l'illectronisme

## Social vs culture vs social vs culture vs social vs culture



S'ouvrir aux différents champs culturels et valoriser nos pratiques existantes  
Participer à "C'est pas du luxe" avec des propositions culturelles validées par la fondation Abbé Pierre  
Poursuivre et développer l'atelier musique  
Soumettre un projet culturel à la fondation de France dans le cadre du programme d'acteur clef de changement!

# ILS S'ENGAGENT À NOS COTÉS



**MERCI À EUX ! MERCI À VOUS!**

**REJOIGNEZ LA COMMUNAUTÉ,  
DEVENEZ BENEVOLE, DONATEUR.RICE,  
PARTENAIRE**

**WWW.POINTDEAU.ORG**

**9 RUE JOSEPH FRANÇOIS GIROT 38000 GRENOBLE**

**un sourire  
un mot bienveillant  
et le courage revient**