

RAPPORT ANNUEL

HYGIÈNE
SANTÉ
ACCÈS AUX DROITS
REMOBILISATION



2019



SOMMAIRE

RAPPORT MORAL ET FINANCIER
RAPPORT D'ACTIVITÉS

LES PERMANENCES D'ACCUEIL

> TOIT D'ABORD

OÙ EN EST LE FUTUR POINT D'EAU ?

LA REMOBILISATION

- > LES ATELIERS
- > PRENDRE DE LA HAUTEUR, ENSEMBLE !
- > LES GOÛTS ET LES TALENTS
- > L'AVENTURE D'UN LIVRE

LES SERVICES CIVIQUES

LA SANTÉ

LA RÉDUCTION DES RISQUES ET DES DOMMAGES

POUVOIRS D'AGIR ET DIGNITÉ

MOBILISER LA SOCIÉTÉ CIVILE

2020 ?

ILS NOUS SOUTIENNENT



RAPPORT MORAL

Chers ami.es,

Votre présence ici ce soir concrétise l'amitié et la solidarité que vous nous témoignez depuis de nombreuses années et je vous en remercie car votre soutien nous est précieux. 2019 fut comme toutes ces années dernières, difficile. Difficile par l'exiguïté des locaux, ce n'est pas nouveau; difficile par le nombre d'accueilli.es en légère baisse, des personnes avec de plus en plus en difficultés dans le monde d'aujourd'hui.

L'arrivée, en septembre, de Margot Personnaz, détachée par la Métro deux fois par semaine comme assistante sociale a apporté à l'équipe une bonne bouffée d'air.

Du côté cuisine Akim, au 51 rue de Stalingrad, assure toujours avec entrain, mercredi et samedi la remobilisation d'un certain nombre d'accueilli.es à l'atelier cuisine et une dizaine d'entre eux ont retrouvé du travail. La confection de 1000 sachets de biscuits « maison » vendus à la soirée du 22 mai fut un premier challenge, suivi en décembre par la parution d'un magnifique livre de cuisine réalisé par toute l'équipe avec l'aide d'une graphiste et le sponsoring de certains. Je vous laisse le découvrir et l'acheter.

L'adhésion à « Un Chez soi d'abord » il y a 2 ans a également permis à une quarantaine de personnes souffrant de troubles psychiques d'être accompagnées par l'association, puis d'avoir un logement. Il faut voir leur joie !

Et bien sûr, la soirée festive du 22 mai, « Point d'eau déménagement ! ». Soirée destinée, sous la houlette chaleureuse et pleine d'humour de Philippe Mouy, à présenter à nos partenaires, à nos premiers financeurs, à la presse, aux grenoblois.e.s, aux bénévoles et à nos multiples ami.es, tout ce qui fait la vie de Point d'Eau aujourd'hui et tout ce que nous envisageons pour Point d'Eau demain. Merci à tous ceux qui ont passé beaucoup de temps à monter ce show qui fut une réussite à la Maison du Tourisme avec plus de 120 personnes !



Enfin arrivons à la construction! Quatre ans que nous nous battons pour arriver à construire un bâtiment plus conforme aux besoins des accueilli.es et à nos souhaits.

Ce ne fut pas sans mal car l'idée d'un déménagement force à réfléchir, à se remettre en cause, à accepter le point de vue de l'autre, de celui qui voit autrement... mais l'équipe, les équipes plutôt, s'en sont trouvées consolidées, sans doute un peu différentes mais surtout pleines d'espoir !

Nous avons également pu négocier avec la Mairie un bail à construction pour le terrain et une caution de l'emprunt bancaire.

Merci à Xavier Minart qui a tracé avec la compétence qu'on sait, 17 esquisses de plans pendant ces années, toujours avec sourire et patience pour que tout soit bien et bien adapté au travail de chacun, même pour rajouter un placard à balai !

C'est maintenant bien parti puisque nous venons de recevoir le Permis de Construire !

Côté finances c'est un peu plus compliqué car 3 accords fermes mais oraux hélas, nous avaient été promis cet automne. Cette manne avait équilibré le budget de la construction et permis de démarrer. Leur désistement partiel ou total, pour des raisons diverses, nous laisse un trou que nous nous efforçons de combler par d'autres sponsors, mais c'est un souci de plus, et le confinement ne fait pas avancer les choses !

Je ne veux pas terminer ce rapport sans mentionner ceux pour qui nous faisons tout cela : personnes dans la rue, isolé.e.s, sdf, personnes en situation d'exil, etc.

L'an dernier en France 576 personnes vivant dans la rue sont décédées, 14 au moins dans le département - la plupart avait moins de 50 ans.

Les éducateur.trice.s et Richard vous détailleront leur travail mais je voudrais que vous admiriez la clarté de cette pièce d'accueil avec son nouvel éclairage. Ce travail fait avec le soutien de Castorama a permis aussi l'embauche dans cette société d'un jeune fréquentant Point d'Eau qui cherchait du travail.

Un Point d'Eau nouveau se reconstruit déjà, grâce à tous, femmes et hommes, directeur, éducateur.trice.s, bénévoles, travailleurs pairs, amis, souvent en totale discrétion, qui gardent les mains ouvertes et donnent de leur présence, de leur temps, de leurs finances, de leur sourire.

Merci aussi à tous ceux d'entre eux qui ont participé à l'accueil humanitaire mis en place pendant le confinement. Nous étions le seul accueil ouvert à Grenoble et vous avez fait, toujours avec le sourire, un boulot extraordinaire !

Courage, nous avançons envers et contre tout et d'ici 18 mois, souhaitons-le, nous serons installés.

Marie Françoise Rostaing



RAPPORT FINANCIER

NOUS SALUONS CHALEUREUSEMENT LE TRAVAIL DE PIERRE MARTEL QUI A REJOINT LE BUREAU DE POINT D'EAU EN TANT QUE TRESORIER EN MAI 2019

A la clôture de l'exercice 2019, la situation financière de notre association est marquée par deux traits principaux :

- Le solde du compte d'exploitation est positif. L'excédent de 4189 € compense en partie l'insuffisance de 12.821 € survenue en 2018, témoignant d'une gestion maîtrisée de nos ressources.
- La préparation du financement de la construction du nouveau point d'eau est bien engagée. Cette opération fait et fera l'objet d'une comptabilisation totalement séparée du fonctionnement. Pour 2019, de premières contributions à l'effort de construction ont été collectées : leur montant, inscrit au bilan (fonds associatifs), atteint 76.535 € euros permettant l'amorce de la mise en œuvre du projet de « nouveau Point d'eau ».

LE COMPTE D'EXPLOITATION

Le redressement du compte d'exploitation résulte d'un double effort : une augmentation significative de nos ressources : les subventions progressent de près de 28.000 € (8.7 %) et les dons font plus que doubler (+ 3.442 €, soit 140%). Dans le même temps, les charges d'exploitation (hors masse salariale) baissent de près de 5.000 €, grâce à une forte vigilance dans la recherche d'économies ; la masse salariale progresse de 13.000 € ; l'effet des augmentations automatiques est atténué parce que nous avons eu moins d'équivalents temps-plein qu'en 2018 (départs, temps partiels) ; elle représente toujours une très forte proportion de nos dépenses : 73,6 %.

Nous avons pu mettre à niveau la provision pour le versement des indemnités de départ à la retraite, portée à 33 161 € (+ 9 960), et commencé à constituer une provision (7 000€) en prévision des frais de déménagement que nous aurons à supporter en 2021.

Quant aux financements, leur évolution favorable tient en partie à l'effort accru et plus structuré en matière d'actions de santé au profit des accueillis. Davantage de partenaires ont apporté plus de soutien à nos actions dans ce domaine, notamment l'État (ARS, MILDECA).

Enfin les dons reçus fléchés sur le fonctionnement ont atteint près de 6.000 € (+140%).

Nous espérons pouvoir mettre en place en 2020 une comptabilité analytique ; elle permettra une présentation de nos comptes que nous voudrions plus parlante grâce à une analyse fonctionnelle de nos activités.

LA PRÉPARATION DE LA CONSTRUCTION

Elle a donné lieu à un intense travail, à la fois pour la conception et la localisation du nouvel équipement, et pour la recherche des financements indispensables. Ceux-ci doivent couvrir 100 % de la dépense d'investissement, puisque, comme toute association sans but lucratif, nous ne disposons pratiquement ni de capital ni d'aucune capacité de financement propre. Une équipe de maîtrise d'œuvre a été mise en place en fin d'année pour la préparation technique de l'opération et l'établissement de la demande de permis de construire.

Xavier MINART en assure l'animation, assisté de Céline RENARD, également architecte. L'importante charge de travail assurée par les personnels de l'association ne transparait pas dans les comptes. En revanche, les premiers résultats de la collecte de ressources et l'engagement de l'opération se traduisent à notre bilan, de deux façons :

- Par l'augmentation de nos actifs correspondant aux recettes déjà encaissées avant le démarrage effectif de l'opération (env. 76.500 €) qui amorcent, au passif du bilan, la constitution des fonds propres nécessaires.
- Et à l'actif par les premiers frémissements des comptes d'immobilisations en cours pour les dépenses déjà constatées (5,285 € au titre des études engagées par la maîtrise d'œuvre). Ces dépenses résultent du démarrage des études confiées à des professionnels de la construction : une équipe constituée de deux architectes et des spécialistes de différents métiers de la construction (gros œuvre, charpente et couverture, chauffage et climatisation, etc.). Le montant des contrats et marchés d'études passés avec eux est de l'ordre de 100.000€ : en particulier établissement des plans, préparation des marchés de construction, suivi des chantiers et réception des travaux.

L'ensemble des ressources et dépenses liées à la réalisation du projet n'apparaîtra vraiment que dans les comptes de 2020 et 2021.

PRÉSENTATION RÉSUMÉE DU COMPTE D'EXPLOITATION 2019

DEPENSES 2019	Montant	Structure	% / 2018 (2018 = 100)	RESSOURCES 2019	Montant	Structure	% / 2018 (2018 = 100)
Salaire et charges	269 804,01	73,6%	105,07 %	Subventions, Total	346 470,00	93,5%	108,74 %
Charges d'exploitation	74 049,42	20,2%	93,41 %	Fondation Abbé Pierre	95 170,00		
Divers (amortissements et provisions)	22 546,06	6,2%	604,39 %	État DDCS	90 000,00		
				Conseil départemental	65 000,00		
				État ARS	35 000,00		
				Grenoble CCAS	32 800,00		
				Fondation de France	16 000,00		
				État MILDECA	12 500,00		
				Dons privés	5 870,88	1,6%	241,70 %
Total 1	366 400,29	100,0%	107,98 %	Divers	10 248,21	4,9%	
Excédent (+) / Déficit (-)	4 188,80						
Total 2	370 589,09			Total 2	370 589,09	100,0%	112,67 %

POUR COMPARAISON AVEC 2018

DEPENSES 2018	Montant	Structure		RESSOURCES 2018	Montant	Structure	
Salaire et charges y.c. Formation	256 791,00	75,7%	100,00 %	Subventions, Total	318 630,00	96,9%	100,00 %
Charges d'exploitation	79 275,00	23,4%	100,00 %	Fondation Abbé Pierre	90 000,00		
Divers (amortissements et provisions)	3 247,00	1,0%	100,00 %	État DDCS	88 000,00		
				Conseil départemental	65 000,00		
				État ARS	40 000,00		
				Grenoble CCAS	31 000,00		
				Fondation de France	4 500,00		
				État MILDECA	-		
				Divers	130,00		
Total 1	339 315,00	100,0%	100,00 %	Dons privés	2 429,00	0,7%	
Excédent (+) / Déficit (-)	-10 387,00			Divers	7 869,00	2,4%	
Total 2	328 928,00			Total 2	328 928,00	100,0%	100,00 %



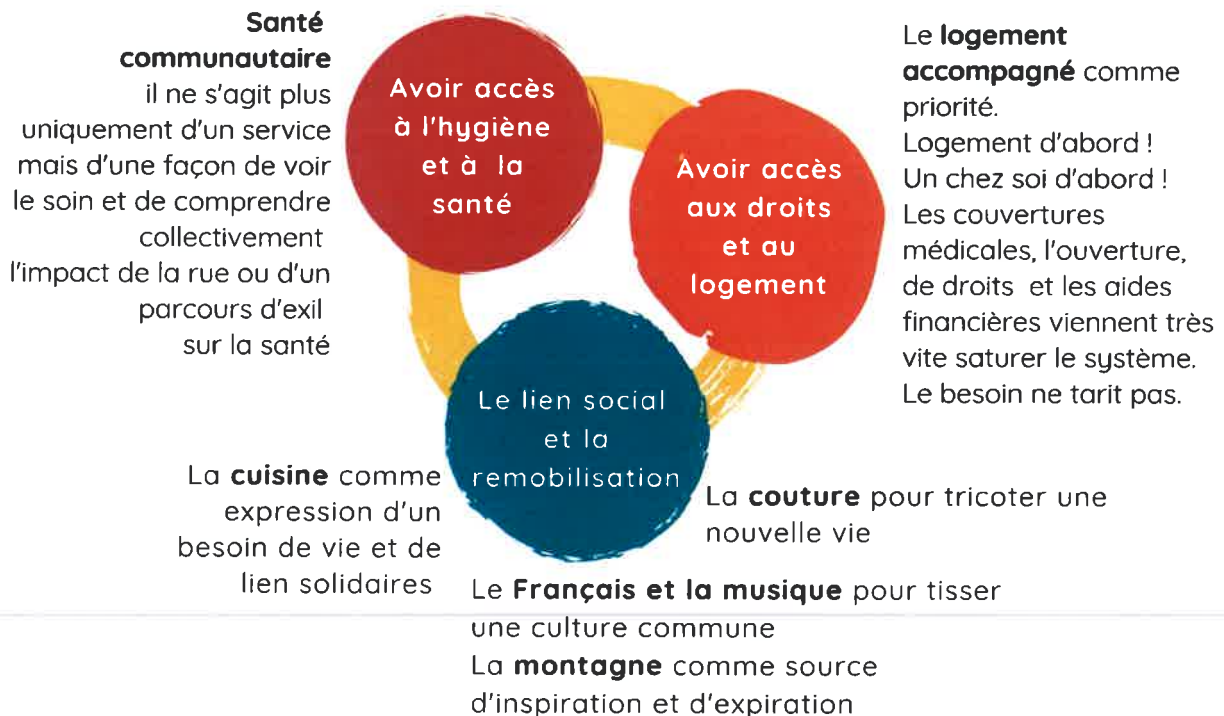
RAPPORT D'ACTIVITÉ

Permettre à toutes et tous de trouver la place qui leur convient.

Voilà la mission qui nous incombe. Pour cela notre action s'appuie sur un triptyque interdépendant et intangible: la santé, la remobilisation et l'accès aux droits.

2019 est le début d'un rééquilibrage des forces par le développement d'actions innovantes et surtout adaptées aux envies, besoins et volontés des personnes accueillies à Point d'eau.

2019 c'est aussi l'année qui opérationnalise les préparatifs du déménagement ! Les mots développement et déménagement commencent et finissent pareil, ils sont aussi aujourd'hui fondamentaux et interdépendants.



Une supervision à toute épreuve ! Odile, notre psychologue depuis plus de 20 ans, poursuit une activité intense auprès de l'équipe en l'accompagnant dans les changements de projets, dans l'arrivée de nouveaux services civiques qui d'ailleurs ont eux aussi un temps d'échange dédié afin de faciliter le passage du statut d'accueilli.e.s à accueillant.e.s

Un travail indispensable à la prise de recul et de distance avec les situations vécues dans Point d'eau.

**24 784
PASSAGES**

Un baisse de 10% par
rapport à 2018
+ de 1800 passages
"animal" en 2019

NOUS TÂCHONS DE GARDER LES LIEUX DIGNES, MAIS LE BESOIN DE NOUVEAUX LOCAUX SE FAIT FORTEMENT RESSENTIR

Tout est fait pour respecter la dignité des
personnes accueillies.

un **grand MERCI à Aline** qui s'occupe du
ménage et des stocks en étant très à l'écoute
des besoins des personnes, accueilli.e.s
comme accueillant.e.s!

De novembre à décembre, une
équipe de salarié.e.s volontaires
de Castorama est venue
changer nos luminaires et les
robinets des douches. Ensemble,
nous avons repeint les murs de
la salle d'accueil. Merci!



+ DE 1600 MACHINES RÉALISÉES AVEC UN NOUVEAU SYSTÈME SUR RDV

Depuis septembre 2019, les personnes qui souhaitent faire une machine
peuvent prendre rendez-vous. Le délai est souvent d'une semaine. Si les
personnes ne se présentent pas à l'heure prévue de leur machine, nous
proposons à une personne présente d'en faire une.



- ✓ Éviter aux personnes de venir à une heure avant
l'ouverture et arrêter le système "premiers arrivés,
premiers servis".
- ✓ Réduire les tensions autour de ce service et reporter
au lieu de refuser des demandes de machine.
- ✓ Proposer à des personnes de faire leur machine le
matin-même si une place se libère.

**DES SERVICES EN
SURCHARGE ...
ET DES
EQUIPEMENTS
DÉTÉRIORÉS**



+ DE 5900 DOUCHES PRISES

... dans 3 douches disponibles. Sur
ces 3 douches, deux s'écoulent
mal et une autre est parfumée
des remontées d'égoûts.
Il faudrait refaire toute la
plomberie, autant d'argent que
nous ne pourrions pas mettre
dans le futur bâtiment.

DE NOUVEAUX PARTENAIRES



UNE BAISSÉ DE LA FRÉQUENTATION SUR FOND DE MAILLAGE PARTENARIAL

Nous observons une baisse de la fréquentation par rapport à 2017 et 2018. 2017 avait été une année d'affluence importante de personnes en situation d'exil. Entre 2017 et 2018, cette affluence s'est stabilisée. Nous pensons que les dispositifs à destination des personnes en situation d'exil sont bien fléchés, mieux identifiés et que Point d'Eau n'est plus systématiquement le lieu d'un premier accueil.

Nous observons également une baisse de fréquentation de la part du public dit "de droit commun" vivant dans la rue ou en squat. Nous ne saurions expliquer cette baisse, nous pensons toutefois qu'elle a un lien avec l'ouverture de places dans des dispositifs d'accès au logement comme le service TOTEM dont la file active s'est réouverte courant 2019, également le déploiement du dispositif Logement d'abord de la Métro et l'ouverture d'un Chez Soi d'Abord.

Ces déploiements ont aussi pour effet nous le pensons de réduire le nombre de situations de crise, en tout cas de pouvoir apporter une réponse à celles-ci, réponse fondée sur un maillage partenarial solide et efficace.

Nous voyons moins certaines personnes qui ont pu bénéficier de ces accès aux droits. Quand elles reviennent, elles semblent en meilleure santé, et dans les moments d'extrême crise, elles viennent chercher à renouveler le lien avec soit le dispositif soit d'autres acteurs.

Ancrages et continuité pour lutter contre la rupture et l'exclusion.



UN TOIT D'ABORD

La politique gouvernementale du Logement d'abord se met en place à Grenoble, Point d'Eau est en première ligne.

Ce dispositif est destiné aux personnes en situation de grande précarité, qui ont ou peuvent avoir des revenus (minima sociaux, travail). C'est la possibilité d'être accompagné.e vers le logement directement.

UN ACCOMPAGNEMENT SOCIAL POUR LES PERSONNES ÉLIGIBLES AU LOGEMENT D'ABORD... ENFIN!



Depuis septembre 2019, Margot, assistante sociale à la Métro vient tous les mardis et jeudis matin pour rencontrer les personnes accueillies à Point d'Eau.

29 permanences réalisées
26 personnes rencontrées et pour lesquelles au moins une démarche administrative a été réalisée

- > Une majorité d'**hommes seuls** dont la moyenne d'âge est de 41 ans
- > Une majorité de personnes **bénéficiaires du RSA**.
- > Plus de la moitié des personnes rencontrées **vit dehors ou en abri de fortune** (tente, squat,...)
- > La moitié des personnes n'avaient **pas accès à un.e référent.e social.e** au moment de la rencontre

LE LOGEMENT COMME CONDITION D'UN RÉTABLISSEMENT

Le dispositif **Un chez soi d'abord** permet aux personnes sans abri et qui souffrent de troubles psychiques d'accéder directement à un logement et de bénéficier d'un accompagnement pluridisciplinaire basé sur la multiréférence, en vue de son rétablissement et/ou de sa socialisation.



A Grenoble, le dispositif est porté par un Groupement de coopération social et médico-social (GCSMS) qui se réunit depuis deux ans et dont Point d'Eau fait partie.

+de 10 dossiers déposés via Point d'Eau

Qu'est-ce que ce dispositif change à Point d'Eau?

Beaucoup de choses ! Devenus prescripteurs et équipe ressource pour expliquer le dispositif aux personnes, nous sommes interpellé.e.s par les bénéficiaires également pour être dans la médiation, renouer avec l'équipe du Chez soi lorsqu'il y a rupture.

Nous assurons une forme de continuité, ce qui ouvre d'autres espaces et de nouveaux échanges, autour par exemple du fait d'habiter, de la santé, de sentiments d'isolement différents, de nouvelles choses à penser dans le quotidien, dont celles à propos desquelles on peut se réjouir.

OÙ EN EST LE FUTUR POINT D'EAU?



Le financement est acquis à 75%



Obtention du permis de construire en mars 2020



L'installation dans les locaux est planifiée pour octobre 2021

AVANCEMENT DU PROJET



Le budget prévisionnel est en légère hausse, pour accueillir un chantier d'insertion dans une cuisine professionnelle. Il est de 1 234 000€.



Nous avons choisi la maîtrise d'œuvre et la maîtrise d'ouvrage.



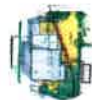
Le document programme qui formalise l'ensemble des besoins fonctionnels du projet, est rédigé.



Les études de sol ont été faites.



Nous avons rencontré le Maire de Grenoble pour l'informer de l'avancement du projet de construction, lui présenter le projet-cuisine et lui proposer un jardin conçu et entretenu par les accueilli.es et les habitant.e.s du quartier.



Les plans dessinés par l'architecte sont adaptés aux particularités du terrain, à nos souhaits et aux besoins des personnes accueillies.

CE QUI EST PRÉVU POUR LES MOIS À VENIR

LES DIFFÉRENTES ÉTAPES

Dépôt du permis de construire	30/01/2020
Réception du permis de construire	14 mars 2020
Avant projet détaillé	avril 2020
Consultation des entreprises	printemps 2020
Signature des marchés de travaux	2ème trimestre 2020
Lancement du chantier	septembre 2020
Réception des travaux	été 2021
Emménagement dans les locaux	octobre 2021

NOS OBJECTIFS FINANCIERS

- > Formaliser et signer les conventions des financements accordés.
- > Réduire la part de l'emprunt en augmentant celle des financements en provenance des fondations, des dons, du mécénat, et des entreprises

Nous avons contacté et sommes en cours de discussion avec l'Etat, la Région et le Département. Nous nous sommes rapprochés de diverses entreprises, associations et fondations.

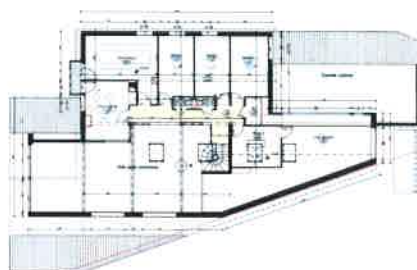
LE REZ-DE-CHAUSSÉE



BUDGET PREVISIONNEL

INFRASTRUCTURE ET VRD	65 000€
CONSTRUCTION BATIMENT	715 000€
Gros oeuvre,	541 800€
Plomberie, sanitaire, production eau chaude, courants faibles, solaire	150 000€
Préau, espace chiens	23 200€
HONORAIRES	117 000€
Maitrise d'oeuvre (Archi, fluides, cuisine et laverie, chantier, VRD...)	85 000€
Contrôle technique, SPS, Geomètre, Géotechnicien	32 000€
PRIX CONSTRUCTION HT	897 000€
TVA	179 400€
Assurance dommage ouvrage TTC	6 000€
Rémunération maitrise d'ouvrage	37 000€
PRIX CONSTRUCTION TTC	1 164 000€
EQUIPEMENT	113 000€
informatique	5 000€
Cuisine	73 000€
Laverie	35 000€
BUDGET TOTAL TTC	1 232 400€

LE 1ER ÉTAGE



ILS SOUTIENNENT DÉJÀ LE PROJET



FOCUS SUR LA CUISINE ET LE JARDIN



UN MONDE GOURMAND

Nous nous sommes donnés de nouveaux objectifs pour faire grandir l'autonomie et favoriser l'insertion des personnes en grande précarité au travers de l'atelier cuisine et du jardin et ainsi :

- Remettre du réel entre le social, l'économique et l'environnement au coeur de la ville
- Prouver que la lutte contre le gaspillage alimentaire est compatible avec le bien manger et la lutte contre la précarité
- Prouver que la grande précarité peut renverser les montagnes grenobloises et leurs préjugés.

Ces trois objectifs se concrétisent aujourd'hui dans l'espace cuisine intégré dans les nouveaux locaux de l'association. L'idée est de prolonger les ateliers existants par un espace d'insertion sous forme d'ACI (Atelier Chantier d'Insertion) employant 6 à 8 personnes en CDDI. La finalité du projet est de bâtir une biscuiterie, traiteur, conserverie solidaire et de favoriser le pouvoir d'agir des personnes à la rue et accueillies à Point d'Eau en portant une réflexion sur l'alimentation en général.

REMETTRE DE L'EAU À MON JARDIN

Sur le terrain du nouveau Point d'Eau, une bande verte faisant le lien entre le bâtiment et les quais de l'Isère se trouve en Zone Inondable.

Nous avons le choix : bétonner pour en faire une nouvelle zone grise de parking ou redonner vie à une partie du quartier en créant des jardins partagés. Partager. Il s'agit de créer un autre pont, un nouveau lien entre les habitant.e.s et les personnes accueillies à Point d'Eau. Un lieu de partage autour des questions communes et centrales aujourd'hui : les enjeux environnementaux, ceux de la santé et ceux de la solidarité.

Ce jardin sera l'occasion de cultiver: des plantes comestibles intégrables dans les recettes des biscuits de la biscuiterie solidaire des plantes à tisanes pour apaiser les relations dans un quartier accueillant des débats en plein air pour jardiner la solidarité



LES ATELIERS

Parce que nous pensons que les activités socio-culturelles ou sportives participent au processus de remobilisation, qu'elles sont sources de découvertes et de partage d'expériences positives avec un groupe, nous avons décidé d'aider les personnes vivant dans l'isolement à retrouver leurs propres ressources et l'accès au plaisir en proposant des expériences aux dimensions sportives, culturelles, humaines et sociales.

CHAQUE SEMAINE

Des animations permanentes, mises en place grâce à l'investissement des bénévoles, stagiaires et accueilli.e.s qui mettent leurs compétences au service de Point d'Eau en faisant vivre les temps de permanence et en animant divers ateliers.

Il réunit les personnes désireuses d'apprendre ou de perfectionner leur connaissance de la langue française.

ATELIER FRANÇAIS
JEUDI À PARTIR DE 9H
AVEC EDITH, BÉNÉVOLE



Ayant pour objet l'apprentissage des techniques de couture pour que chacun puisse réparer ou réajuster sa vêtue.

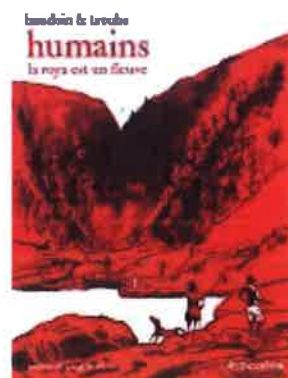
Cette action se déroule en lien étroit avec la Maison des Habitants centre-ville par l'intermédiaire de Coline Picaud (Professeure de FLE).



ATELIER COUTURE
 VENDREDI À PARTIR DE 8H30
AVEC MICHÈLE, BÉNÉVOLE

LE PRINTEMPS DU LIVRE HUMAIN

Dans le cadre de cet événement organisé en collaboration avec Anne Kerkour, bibliothécaire au Relais Lecture de Grenoble et la participation d'une classe de collégien.ne.s, nous avons eu le plaisir d'accueillir le dessinateur Baudoin qui nous a fait une formidable présentation de ses œuvres et du processus de création d'une bande dessinée. Des événements majeurs, où accueilli.e.s et accueillant.e.s se mobilisent et s'investissent dans un projet commun.





PRENDRE DE LA HAUTEUR.. ENSEMBLE !

Des sorties extérieures, ponctuelles ou régulières, permettant de rompre avec le quotidien éprouvant des personnes accueillies et de faire l'expérience de nouvelles activités, parfois difficiles d'accès lorsque l'on est en situation de précarité

DES RANDONNÉES, SORTIES RAQUETTES, BIVOUACS EN MONTAGNE

Une fois par mois, quelle que soit la saison, un groupe d'une dizaine de personnes accueillies souhaitant découvrir les massifs environnants se retrouve pour une randonnée encadrée par Fabrice Vaccari, accompagnateur de moyenne montagne. Un moment convivial et sportif, dans lequel chacun vient rechercher ce qu'il souhaite : un effort physique, une bouffée d'air frais, des connaissances sur la faune et la flore locales, etc.

Nous désirons que cet espace soit le plus collaboratif possible et que chacun.e puisse être acteur.trice et source de proposition.

Comme en 2018, nous avons décidé d'organiser la **visite d'Espaces Naturels Sensibles** (ENS) autour de Grenoble en partenariat avec un animateur du département.

Depuis maintenant 3 ans, chaque Noël est ponctué d'une rencontre au Gîte Le Schuss au Col d'Ornon, où Marc et Anick Theveniau nous accueillent pour une rencontre avec l'association Terre Ewenki et leurs neuf chiens. C'est l'occasion d'expérimenter la Cani-rando et de prendre soin de la meute pendant deux jours. Un moment toujours très apprécié et attendu.

SUR LE PODIUM! Les Rencontres Nationales du Sport Solidaire



organisées par la Fondation Abbé Pierre ont eu lieu en septembre. Une équipe d'accueillis, de bénévoles et de permanents s'est donc rendue à Sète pour disputer ce traditionnel tournoi sportif inter-institutionnel, qui rassemble près de 400 personnes. Un temps convivial qui a permis aux accueillies de se détendre et de profiter des nombreuses activités mises en place pour l'occasion.

Une édition couronnée de succès puisque la tripléte de Point d'Eau s'est imposée au tournoi de pétanque, ramenant ainsi le trophée à Grenoble!



LES GOÛTS ET LES TALENTS

La continuité du travail de l'Atelier de cuisine, nous permet d'avoir des personnes qui viennent de l'association Point d'Eau en majorité, mais aussi du Fournil, de l'E.L.M.P.P, de l'Hébergement St Paul, d'Un chez soi d'abord. Des personnes qui ne vont pas dans les associations habituellement nous rejoignent. L'atelier de cuisine nous a permis de rencontrer et de travailler avec 38 personnes de cultures et d'horizons divers. Cela leur a permis de rentrer dans un projet qui comporte plusieurs volets :

REVALORISER LES ALIMENTS ET LE MATÉRIEL

Chaque mercredi et samedi, nous préparons des repas qui comprennent entrée plat dessert. Nous invitons à déguster à notre table des partenaires, associations, élu.e.s, institutions, ami.e.s et voisin.e.s. Nos tablées peuvent aller jusqu'à 45 personnes et 60 en format traiteur.

Nous sommes accompagné.e.s d'une médecin et de deux nutritionnistes qui nous aident dans la démarche nutritionnelle.

Une valeur primordiale dans ce projet est le **non gaspillage des ressources** : des aliments et du matériel. Notre travail est systémique puisque nous nous appuyons sur notre environnement proche mais aussi sur des partenaires pour les dons de surplus de nourriture comme : Auchan, Biocoop-Casabio, Manger bio Isère, Banque alimentaire. Des ami.e.s et associations nous font de nombreux dons matériels.

Le travail avec nos voisin.e.s a permis un échange autour du gaspillage alimentaire et de changer les pratiques. Dons et contre-dons sont de mise dans une ère de consumérisme, donner

une deuxième vie aux objets est non seulement une démarche écologique, mais aussi une démarche citoyenne qui, au-delà des concepts, d'une manière très pragmatique, permet d'aider les personnes en précarité d'abord avec la distribution de vêtements, meubles, matériels de cuisine.

Cette année, nous avons récupéré, transformé et redonné :



JARDINER

Nous partageons le jardin avec le Habert, dans leur local 51. Nous avons un lien avec Entropie pour faire un projet d'amélioration du jardin avec un travail sur le bois pour les bordures et les grilles. Nous participons à l'aménagement du jardin où nous cultivons des plantes, en notant leurs noms sur des étiquettes pour les reconnaître et apprendre en même temps. Nous construisons des boîtes à insectes, un petit coin de repos et de repas. Nous plantons aussi des fruits et légumes de saison que nous et le Habert consommons lors de nos repas partagés.

Bien entendu nous compostons tous nos déchets alimentaires et végétaux. Le compost (deux en l'occurrence), nous sert naturellement à enrichir, à nourrir notre jardin.

MAILLER AVEC LES PARTENAIRES SOCIAUX

Nous n'hésitons pas à faire du maillage avec les différents acteurs sociaux. Une des retombées - non négligeable : douze personnes qui par leur implication ont su développer, trouver et retrouver des capacités et ainsi accéder au marché du travail. Les emplois sont en lien avec l'alimentation, la restauration, la ville de Grenoble, et à l'hôpital (brancardier). Après avoir rencontré Cohérence jeunes de l'Oiseau Bleu pour travailler notre futur projet d'insertion, 5 personnes issues de notre atelier sont parties prenantes pour faire un premier pas ou un retour dans le monde du travail.

Nous nous sommes attaché.e.s à la problématique des demandeur.euse.s d'asile avec la plateforme OZANAM, à la demande de ces dernier.e.s et soutenus par le groupe de l'atelier.

Diallo a eu cette année son premier titre de séjour. Tremplin essentiel qui lui a permis de s'inscrire dans le projet cohérence et qui est dans une recherche active d'emploi

Par ailleurs, des associations nous ont sollicités pour la préparation de repas. Totem nous a contactés deux fois pour des repas d'environ cinquante personnes. Nous avons également en association avec le Fournil fait un repas pour 200 personnes, à la demande du DAL sur le campus universitaire ; et à la Bifurk, un repas pour 530 a été préparé sur 3 jours.

Un grand merci à tous nos partenaires que nous remercions dans le livre « Un monde gourmand #1 ». Nous ne savons pas si les grands de la planète concoctent un plan de sauvetage pour réparer les dégâts sociaux et environnementaux, mais sans attendre, nous démontrons que la solidarité et l'initiative de chacun.e permet de survivre aux conditions de vie difficiles des personnes en situation de précarité. Le démantèlement institutionnel accéléré est en effet subi en premier par les plus fragiles.

L'atelier de cuisine.

L'AVENTURE D'UN LIVRE

Notre collaboration avec Elodie Gauthier, Photographe-Designe, nous a permis d'acquérir des compétences dans ce domaine et celui de la photographie. Elle nous a fait profiter de son professionnalisme.

Cette collaboration étroite de personnes diverses et variées avec des compétences, des horizons et des cultures différentes a fait la richesse de ce livre. Sans compter sur les liens forts qui à travers ce travail ont permis de faire communauté.

Le livre édité en 1000 exemplaires a remporté un vif succès auprès des personnes et associations attendant le résultat de cette année de travail.

Un impact collatéral non moins important est celui des acteur.trice.s du livre qui, à travers leur vécu, leurs récits, ont pu toucher les lecteurs. La vie des personnes s'est incarnée auprès de ces derniers.

Un regard différent est porté sur les personnes en grande précarité. Ce livre contient des recettes « du bout du monde » reflétant un brassage multi culturel. La cuisine, est un lien affectif et de partage.



Je m'appelle Élodie GAUTHIER et j'ai créé Graphlight en 2018 pour mettre ma passion de graphiste-photographe au service des personnes qui en ont besoin.

Mon travail avec L'atelier était à la fois un gage de remerciement envers l'association Point d'Eau pour leur travail auprès des personnes en précarité et pour toute l'aide qu'ils ont pu apporter à ma famille dans les moments difficiles, et une aventure enrichissante au niveau social, culturel et amical. Elle a été ponctuée de rencontres, d'histoires humaines, d'entraide, de connaissances partagées, d'amitiés créées, de dégustations, de découvertes culinaires et humaines.

Je souhaitais, comme pour tous les projets auxquels je participe, que cette aventure soit participative. J'ai donc réuni tous les textes et ai pu leur proposer une première mise en page du livre.

Après avoir eu leur avis, des améliorations ont été réalisées pour que le livre leur ressemble complètement. Pour les photographies, la plupart ont été réalisées dans mon atelier, ce qui m'a permis de réaliser moi-même les recettes, sans compétences de cuisinière, afin de vous présenter des plats et des dressages réalisables par tous.

+ 500

exemplaires
du livre ont été
diffusés



Elodie Gauthier

LES SERVICES CIVIQUES

4 volontaires
22 mois de
contrats
cumulés



Depuis 2019, nous accueillons désormais 3 personnes en simultanément en Service civique. Nous avons préféré ouvrir moins de places et favoriser les conditions pour qu'elles et eux aient une place bien définie, que leur rôle soit clair ; pour que

nous puissions les accompagner de manière adaptée à chacune.e dans des missions stimulantes. Voici quelques exemples qui illustrent leur engagement:

Un mini-reportage en lien avec Chloé, bénévole, sur l'accueil à Point d'Eau

Des temps de réflexion et d'action avec les accueilli.e.s autour de l'accueil des chiens.

La présence à des instances de participation locale et moins locale : Parlons-En, Comité Régional Des Personnes Accompagnées

Le soutien à l'organisation de concerts dans la cour de Point d'Eau

Des ateliers de dessin pendant les permanences

Le soutien à la préparation des temps forts de Point d'Eau : 22 mai, accueil d'un auteur de BD pendant le Printemps du livre

La participation à un accueil plus convivial et chaleureux : jeux, peinture des portes des toilettes, mises en place de "zone de gratuité" dans la cour, etc...

TRAJECTOIRES

Michaël

a trouvé un appartement, une formation et un emploi dans le nettoyage industriel

a quitté le Service civique pour un emploi saisonnier. Elle a commencé une Garantie Jeune en décembre.

Marie

a quitté le Service civique pour reprendre un cycle à l'Epide.

Solène

est en Service civique jusqu'à juillet 2020, elle veut ensuite faire un master

Alexandre

De retour à Grenoble, il est hébergé

et a commencé l'Ecole de la 2ème Chance

CE QUI COMPTE POUR MOI

LA SANTÉ

2019 est l'année de déploiement du projet santé vers la santé communautaire. Retours sur nos objectifs, nos constats et ouvertures sur les possibles.

FAVORISER ET ACCOMPAGNER UN ACCÈS RAPIDE AUX SOINS, C'EST..

- > La **mise à jour systématique** des droits à la santé avec les accueilli.e.s.
- > L'accompagnement des **prises de rendez-vous** (médecin traitant, unité hospitalière, dentiste, dermatologue, ophtalmologue, CMP, PMI, centres de dépistage ...).
- > L'**augmentation de situations complexes** : préparation d'hospitalisation et accompagnement à la sortie, soutien des personnes ayant une maladie grave ou maladie chronique nécessitant un suivi médical régulier, accès au soin, situation administrative ralentissant l'accès au soin. Ces situations nous amènent à **être en lien avec différents partenaires** selon la situation : la PASS du CHU, l'assistante sociale de l'hôpital et le dispositif des Lits Haltes Soins Santé (L.H.S.S). Notre convention avec la CPAM et le service ATOUT permet une ouverture rapide d'un droit à la santé dans des situations où la personne doit avoir recours à des soins imminents et quelle n'a pas de couverture santé



Le lien de confiance et l'adhésion des personnes est primordial. Un accompagnement administratif nous permet d'avoir un temps privilégié dans lequel la personne peut évoquer d'autres soucis.

Nous pouvons ainsi repérer des situations à risques et proposer un accompagnement plus fin encore, au rythme de la personne



Danielle Verollet
Médecin
bénévole

52 permanences réalisées, les mardis ou les vendredis matin
< 266 entretiens individuels ou actes médicaux. Dont une moitié concerne le besoin d'accompagnement et d'écoute. Une autre partie significative porte sur le besoin d'explication de traitements.

"Malgré de nombreuses ouvertures de droits, la difficulté d'obtenir un médecin traitant est un frein important à l'accès aux soins. D'autant qu'une fois les droits obtenus, le recours à la PASS du CHU, à Médecin du Monde ou à Solident pour le dentaire n'est plus possible !"



Fin 2019, les personnes ont des difficultés à obtenir l'accord des droits à l'Aide Médicale d'Etat: il s'agit dorénavant de justifier de l'ensemble des ressources...pour des personnes qui n'ont pas le droit de travailler en France.

ANIMER UN RÉSEAU DE PARTENAIRES DE CONFIANCE, C'EST..

14 partenaires du secteurs médical et social, d'une demi-journée par semaine à 1 fois /mois selon les partenaires. Des objectifs sont définis, basés sur le principe de « l'aller vers ».



des temps forts de prévention et de sensibilisation

PROPOSER DIFFÉRENTES APPROCHES

celles de notre équipe,
celles de nos partenaires

Création d'espaces de remobilisation

Remise en lien avec le soin somatique et psychique

Dépistages et prévention

Lutte contre le non recours au droit à la santé

Co animation de temps collectifs « santé »

Promotion des interactions de groupe et de l'échange d'expériences

Approche pluridisciplinaire de la santé et du bien être.

Promotion du contact individuel

avril
et sept.

Prévention dentaire

2 permanences de Solident

16 mai **Journée des hépatites**

avec Prométhée. Stand de dépistage TROD, prévention.

juillet à
octobre

Animation autour de la question du lien

avec le Planning Familial. Supports de l'écrit, du dessin, du collage.

nov. **Vaccinations à Point d'Eau**

sur 2 séances Dr Philippe et Ludivine Rozel, service de la ville à Point d'Eau : 38 vaccinations anti-grippales / 19 mises à jour de DTP



Comités d'experts

avril. " Personnes en situation d'exil et santé mentale " avec Médecin du monde. 18 personnes dont 10 partenaires

déc. " Crises suicidaires, comprendre pour mieux accompagner " avec Jean Pierre Boyer. 22 personnes et 11 structures partenaires

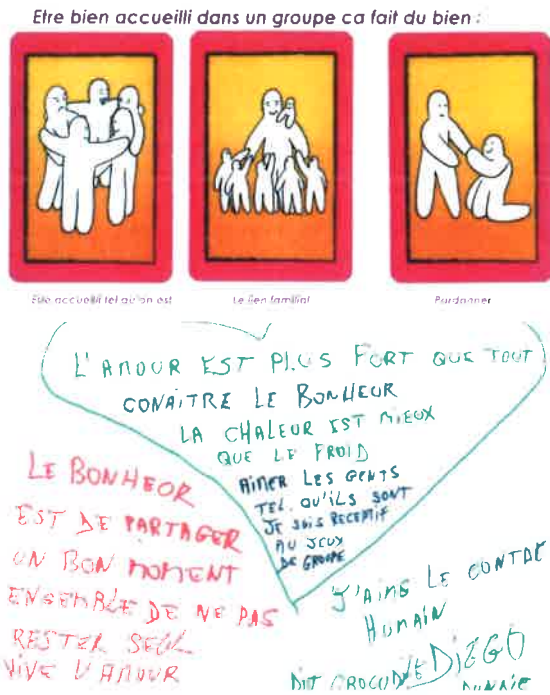
ÉCHANGER SUR NOS PRATIQUES

Temps de travail. Une dynamique de rencontre clinique avec l'EMLPP s'est mise en place tous les trimestres afin d'évoquer les situations en santé mentale qui nous questionnent.

FAVORISER UNE DÉMARCHE DE SANTÉ COMMUNAUTAIRE, C'EST...

- > Favoriser les échanges individuels permettant de répondre aux questionnements des accueilli.e.s quant à leur santé de manière générale.
- > Créer un **espace de confiance** qui favorise l'expression, l'écoute.
- > **Privilégier un moment** où les personnes accueillies parlent de leur santé, de leurs représentations, en lien avec l'animatrice travailleuse sociale de Point d'Eau et éventuellement un.e professionnel.le « invité.e »
- > Être à l'**écoute et comprendre les freins** à l'accès au soin, sans jugement ni discours moraliste de la part des professionnel.le.s animateurs du temps d'échanges.

LES THÈMES DES TEMPS D'ÉCHANGES ABORDÉS EN 2019



« La santé, c'est quoi pour vous ? »
7 personnes

« La confiance et la reconnaissance »
4 personnes

« Je vais mal : à qui s'adresser ?
comment ça se passe ? » 6 personnes

« Santé et interculturalité : les examens
médicaux, une intrusion à mon corps et
à mon âme ? Comprendre pour mieux se
soigner » 8 personnes

« Mieux comprendre son corps pour être
en bonne santé » 5 personnes dont 1
femme.

« L'accès aux soins »

« Les relations humaines, Comment être
soi-même dans un groupe/trouver sa
place, Ce que m'apportent les autres »
8 personnes

LA THÉRAPIE COMMUNAUTAIRE INTÉGRATIVE

Afin d'élargir ces espaces de rencontres collectives, Candice accompagne les personnes accueillies qui le souhaitent aux rondes de parole de Médecin du Monde le lundi après-midi. Ces rondes de paroles sont basées sur le principe de Thérapie Communautaire Intégrative - TCI. C'est un temps d'échange et de partage d'expériences. À partir d'une situation problème choisie parmi les différentes souffrances exposées par les participants chacun est invité à faire part des connaissances et apprentissages qu'il/elle a fait en rencontrant une situation similaire.

PERSPECTIVES SANTÉ 2020

- > Poursuivre l'accès aux soins psychiques et somatiques par une mobilisation très importante des partenaires santé lors de permanences intégrées à Point d'Eau
- > Promouvoir les actions autour du bien être
- > Élargir les actions de prévention et sensibilisation avec les partenaires.
- > Structurer une démarche d'approche collective dans une logique de santé communautaire dans le cadre de la promotion de la santé.
- > Continuer un travail de fond en poursuivant l'organisation des groupes d'expert.e.s entre professionnel.le.s sur des problématiques liées à la santé/précarité. Participer au programme « Un chez soi d'abord » en tant que prescripteur et soutien au dispositif.
- > Renforcer nos compétences autour des pratiques du rétablissement, des « compétences relationnelles » et de la méthode de la Thérapie Communautaire Intégrative



REDUCTION DES RISQUES ET DES DOMMAGES

LA DÉMARCHE D'ALLER-VERS ET D'AMENER VERS...LE COLLECTIF

- > Accompagnements physiques individuels en urgence médicale ou en vue de renforcer une orientation (médicale ou liée à l'accès aux droits).
- > Accès facilité et démocratisé du matériel de prévention au sein de la structure et élargissement de la palette (logement d'abord)
- > Accompagnement individuel Réduction Des Risques concernant l'injection, les Traitements de substitution aux opiacées, l'alcool et l'hébergement en Appartement de coordination thérapeutique (comme le propose Un Chez soi d'abord).
- > 12/14 RDR, renforcés par de petits colloques informels hebdomadaires de deux ou trois personnes dont le but est la sensibilisation, l'information, la concertation quant à l'assortiment du matériel de prévention, la quantité de matériel, l'évolution des pratiques (injection, inhalation, alcool).

FAIRE DE LA GALÈRE UNE RESSOURCE POUR LES AUTRES... DONC POUR SOI

Si nous acceptons le modèle qu'a forgé la RDR dans la lutte contre le VIH auprès des Usagers de Drogues par Voies Intraveineuses (UDVI), il devrait pouvoir s'ajuster à l'alcool en conservant l'ensemble de ses fonctions essentielles : Bas-seuil, suspension du jugement, auto-support, aller-vers.

Ce défi pour la RDR reste fidèle à sa vocation d'aller vers des plus insaisissables. Parmi eux, les alcooliques prédominent de manière contrastée. Malgré son aspect meurtrier, nous n'en ressentons pas le caractère d'urgence car l'alcool bénéficie pour s'enfourir d'une longue inscription historique dans nos cultures.

2019, c'est donc le début de la structuration d'une approche RDR et alcool à Point d'Eau avec comme premières étapes réalisées:

POURQUOI SE PASSER DES OUTILS DE LA RDR POUR ABORDER LES CONSOS D'ALCOOL?

**RÉUNIONS POUR CONSTITUER UN GROUPE DE PAIRS
PETITES INTRODUCTIONS À L'ALCOOLOGIE
INFORMATIONS SUR LES TRAITEMENTS DE SUBSTITUTION**

POUVOIRS D'AGIR ET DIGNITÉ

Parce que participer à des collectifs où s'expriment, s'analysent, se décident et se mettent en place des décisions qui nous concernent est un droit fondamental ; nous accompagnons les personnes qui le souhaitent dans ces espaces, tout comme nous y participons.

LA BAGAGERIE TENUE PAR LES PERSONNES ACCUEILLIES

La bagagerie s'est restructurée en 2019. Depuis 6 ans, elle est tenue par des bénévoles issu.e.s du public que nous accueillons. Pour la plupart, ces personnes sont en situation d'exil. Les procédures sont longues, les possibilités d'occuper l'attente "pour ne pas sombrer" sont peu nombreuses.

Depuis 2019, pour répondre au nombre croissant de demandes de bénévolat, Pascal a favorisé le recrutement des volontaires par un système de réunions régulières, tous les trimestres, pour expliquer le fonctionnement de ce service et échanger sur les constats et les besoins de celui-ci



Des liens de confiance réciproques se cultivent et ouvrent pour les bénévoles pair.e.s des ressources dans le domaine de la RDR, de l'accès aux droits, aux soins et à l'information, qu'il.elle.s répercutent dans leur entourage (prévention par les pairs)

DES ESPACES DE CITOYENNETÉ



Le "Parlons-en" organise chaque année depuis 2008 un forum qui invite des gens de la rue à échanger sur des sujets qu'il.elle.s choisissent avec des professionnel.le.s et des élu.e.s. De nombreux projets sont nés depuis cet espace, dont le Lîeu, "Fabrique des solutions" qui a été lauréat du budget

participatif de la Ville de Grenoble en 2017 et qui a ouvert ses portes en octobre 2019, cette installation a occupé presque entièrement le Collectif. Les échanges sont systématiquement rediffusés sur Radio-Grésivaudan. Les comptes rendus et les vidéos sont disponibles sur le site Capacitation.org. A chaque forum, Point d'Eau participe d'un tiers des 40 à 80 personnes en moyenne.

Le **collectif Morts de Rue** veut rendre possible un dernier hommage à ceux et celles qui disparaissent à la rue, parfois dans la plus grande discrétion. Ce collectif est particulièrement vigilant à rendre l'information disponible au plus tôt afin que les plus éloignés puissent malgré tout se rendre aux funérailles de leurs compagnons de galère. Chaque mois à Point d'eau, une réunion ouverte à tous les gens que la rue concerne, organise l'entretien du carré commun, les rapports avec les PFI, les villes, l'hôpital ainsi qu'une présence lors des différents décès. 14 en 2019. Point d'Eau partage la grande douleur des proches de Johnny et de Mémèt, nos amis.

COLLECTIF
Les **MORTS**
de La **RUE**



Pascal, en charge de la participation des personnes accueillies, suit la formation pour le Certificat d'Action Citoyenne en partenariat avec Sciences-Po et la Ville de Grenoble.



MOBILISER LA SOCIÉTÉ CIVILE

Le projet de construction du futur bâtiment a donné le ton pour faire connaître et faire de la place aux nouvelles énergies dans notre

projet associatif. Les soutiens et les idées se multiplient!

UN FINANCEMENT PARTICIPATIF POUR LA PARTIE BAGAGERIE

De février à mai 2019, la campagne de financement participatif sur la plateforme des Petites Pierres a permis de parler à plus grande échelle de notre projet de construction.

Le focus est mis sur la bagagerie solidaire. Sur l'agglomération grenobloise, Point d'Eau est la seule structure à proposer ce service où chacun.e peut déposer ses affaires.

Basé sur le principe de l'abondement, un don de particulier était doublé par les fonds de dotations associés aux Petites Pierres.

Nous avons ainsi récolté 20 000€ et de nombreuses manifestations de soutien !
Votre générosité déménage !



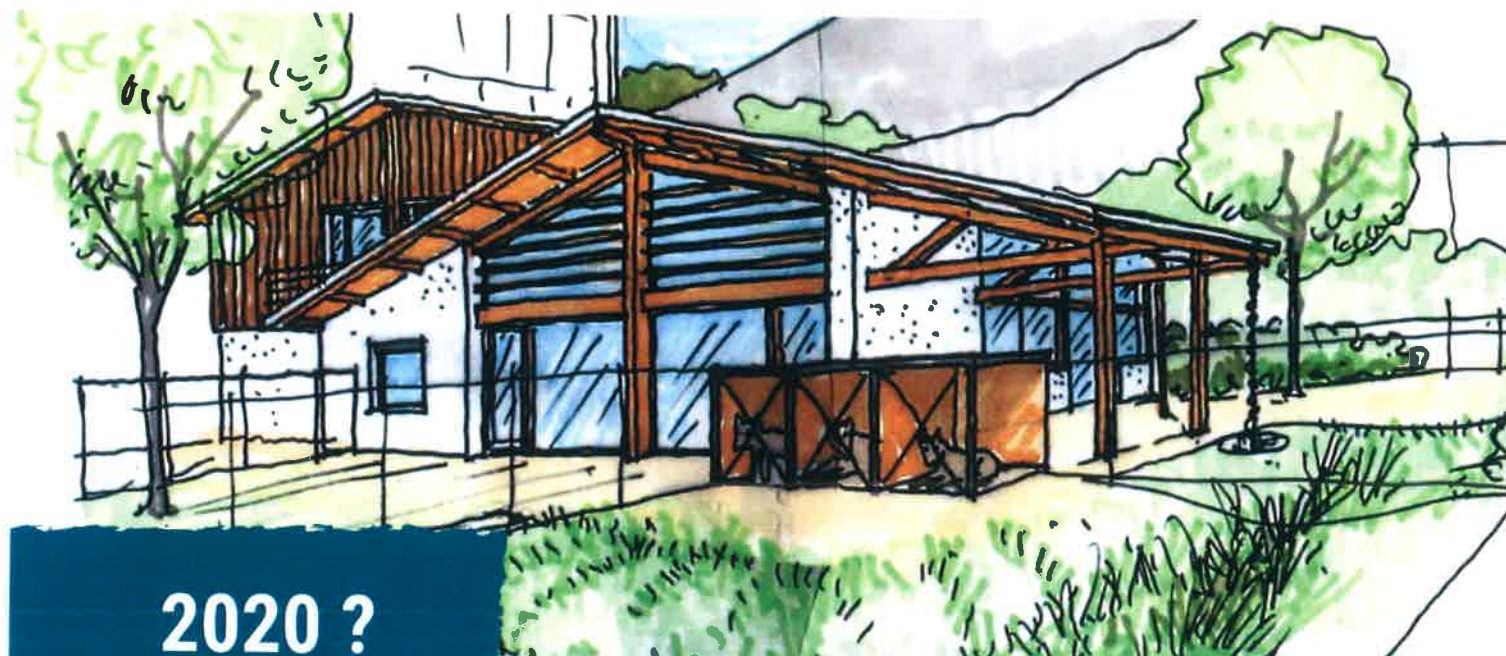
LE 22 MAI, LANCEMENT DU PROJET DE DÉMÉNAGEMENT



Nous voulions organiser un temps fort pour présenter ce qui se préparait depuis 3 ans par le Bureau et le directeur de Point d'Eau. Le 22 mai a rassemblé plus de 120 personnes - des partenaires, bénévoles, curieux.ses - venu.e.s découvrir notre projet de déménagement et nos projets en cours. A cette occasion, l'Atelier cuisine a préparé 3000 biscuits pour vendre des sachets et rendre visibles leur mobilisation et leur joie de cuisiner ensemble !
Merci pour cette belle énergie !

DES TEMPS DE FORMATION POUR NOS BÉNÉVOLES

Afin d'accueillir au mieux les personnes en grande précarité, nous avons lancé un cycle de formation en 2019 : Gestion de crise. L'urgence sociale : acteurs et système ? Le parcours de la demande d'asile avec l'ADA. A mi-chemin entre formations et échanges de pratiques, nous avons essayé d'être au plus près des réalités de nos publics !



2020 ?

Rédiger des perspectives 2020 au cœur du confinement....

Cette période si particulière, nous a beaucoup appris sur nous, équipe de Point d'eau, notre force de résistance, nos résiliences, notre engagement spontané mais aussi et surtout notre capacité à transformer nos peurs en actes de civismes ou encore à changer de regard pour transformer une crise en opportunité et action de solidarité !

Pour **2020**, nos orientations sont donc de ne pas fermer, d'assurer une continuité de l'accueil et de l'engagement auprès des plus vulnérables.

2020 c'est aussi, et nous le souhaitons de tout notre cœur, la dernière année dans des locaux ne correspondant plus du tout à notre développement, avec en toile de fond le bouclage du financement du projet de construction.

2020 c'est la transformation du projet cuisine en un projet économique d'insertion sur le papier pour une mise en œuvre en 2021.

"Toute crise massive est une chance. Parce qu'elle brise un continuum.

Et qu'elle ouvre une lucarne dans le mur circulaire de nos habits cimentés à la résignation et au déni. Une lucarne qui peut vite devenir fenêtre, puis porte sur un futur à désincarcérer.

Cette pandémie n'est donc pas qu'une catastrophe.

C'est déjà beaucoup plus, beaucoup mieux : une promesse. Qu'on peut se faire à nous, et qui n'engagera que nous."

Alain Damasio

ILS NOUS SOUTIENNENT



Projet
soutenu par

Fondation
de
France



Mission interministérielle
de lutte contre les drogues
et les conduites addictives
drogues.gouv.fr



Banque Alimentaire
de l'Isère



MERCI À EUX ! MERCI À VOUS !

REJOIGNEZ LA COMMUNAUTÉ,
DEVENEZ BÉNÉVOLE, DONATEUR, PARTENAIRE

WWW.POINTDEAU.ORG